



NUEVO CORONAVIRUS 2019 (COVID-19)

Condado de San Diego





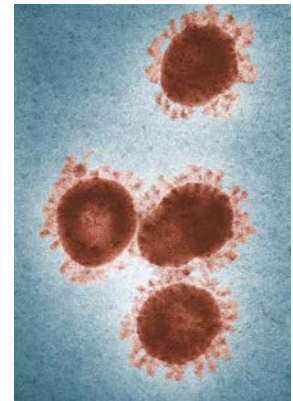
La situación del nuevo coronavirus (conocido como COVID-19) está cambiando rápidamente, la información proporcionada en esta presentación está actualizada a partir de:

7 de abril, 2020

¿QUÉ ES CORONAVIRUS?



- Coronavirus es un tipo de virus común que puede infectar la nariz, senos nasales o la parte superior de la garganta.
- Se llaman así por sus puntas en forma de corona en la superficie del virus.
- Los coronavirus comunes generalmente causan síntomas leves a moderados, al igual que el resfriado común.
- Estas enfermedades generalmente duran poco tiempo y pueden incluir síntomas como:
 - Escorrimento nasal
 - Dolor de cabeza
 - Tos
 - Dolor de garganta
 - Fiebre
 - Malestar general
- La mayoría de las personas contraen una infección por coronavirus en algún momento de sus vidas.





- Los coronavirus son comunes en muchas especies de animales diferentes, pero la mayoría de los coronavirus no infectan a personas.
- En raras ocasiones, los coronavirus pueden evolucionar e infectar a humanos y propagarse entre ellos.
- Actualmente hay siete coronavirus que pueden infectar a personas:

Coronavirus comunes	Coronavirus humanos más nuevos
1. 229E (alpha coronavirus)	5. MERS-CoV*
2. NL63 (alpha coronavirus)	6. SARS-CoV**
3. OC43 (beta coronavirus)	7. SARS-CoV-2***
4. HKU1 (beta coronavirus)	

* MERS-CoV (el coronavirus beta que causa el síndrome respiratorio del Oriente Medio o MERS, siglas en inglés)

** SARS-CoV (el coronavirus beta que causa síndrome respiratorio agudo severo o SARS, siglas en inglés)

***SARS-CoV-2 (el nuevo coronavirus que causa la enfermedad coronavirus 2019, o COVID-19)

MERS-CoV y SARS-CoV son ejemplos recientes del coronavirus evolucionando y propagándose entre humanos.

¿QUÉ ES EL NUEVO CORONAVIRUS (COVID-19)?



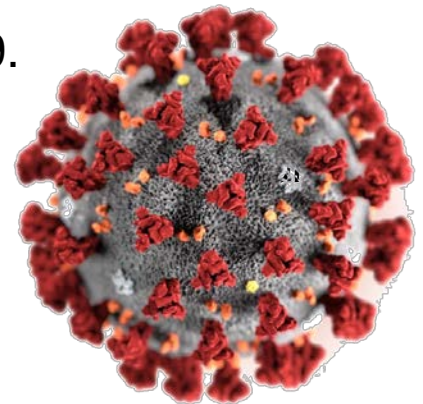
Un nuevo coronavirus se identificó como la causa de un brote de enfermedad respiratoria que se detectó por primera vez en Wuhan, China, en diciembre del 2019

Al principio, muchos de los pacientes del brote de Wuhan reportaron como vínculo a un mercado grande de mariscos y animales, lo que sugiere la propagación de animal a persona.

El virus ahora se propaga de persona a persona.

El 11 de febrero de 2020, la Organización Mundial de la Salud (OMS) anunció COVID-19 como el nombre oficial de la enfermedad responsable de causar el nuevo brote de coronavirus del 2019.

El 11 de marzo, 2020, la OMS designó el brote de COVID-19 una pandemia – un brote mundial de la enfermedad.



¿CÓMO SE PROPAGA EL VIRUS DEL COVID-19?



Se cree que la propagación de **persona a persona** es la principal forma en que se propaga el virus de COVID-19: entre personas que están en contacto cercano entre sí (aproximadamente 6 pies o dos metros).

- A través de gotitas respiratorias que se producen cuando una persona infectada estornuda, tose, o habla, similar a cómo se propaga la influenza (gripe) y otras enfermedades respiratorias
- El virus parece propagarse de manera fácil y sostenible entre personas
- Se cree que las personas son las más contagiosas cuando están más enfermas, sin embargo, los estudios sugieren que las personas propagan el virus hasta dos días antes de presentar síntomas.

Contacto con superficies u objetos infectados—Es posible contraer COVID-19 por medio de tocar una superficie u objeto que tiene el virus y luego tocarse la boca, nariz u ojos, pero se cree que esta no es la manera principal en que se propaga el virus.

Hay todavía más que aprender

- Con qué facilidad se transmite.
- La gravedad del virus: la enfermedad en personas infectadas con el nuevo coronavirus ha variado de personas con enfermedades leves hasta personas con enfermedades graves y moribundas.
- Qué medidas médicas se pueden usar.





Pacientes infectados con la enfermedad del coronavirus 2019 (COVID-19) han reportado síntomas leves a graves de enfermedad respiratoria que incluyen:

- Fiebre
- Tos
- Dificultad al respirar

En este momento, los Centros para el Control y la Prevención de Enfermedades (CDC, siglas en inglés) creen que los síntomas de COVID-19 podrían aparecer en tan solo 2 días o hasta 14 días después de ser expuesto. **Esto se basa en lo que se ha observado previamente del virus del MERS-CoV (en inglés).**





¿CÓMO SE DIAGNOSTICA LA COVID-19?

El Laboratorio de Salud Pública del Condado de San Diego, tanto como un creciente número de laboratorios adicionales en el condado de San Diego, tienen la habilidad de realizar pruebas del virus de COVID-19 localmente.

- Los suministros de la prueba están limitados pero están incrementando – no todos necesitan que se les haga la prueba de COVID-19, aquellos con síntomas leves pueden aislarse y recuperarse en casa.
- Llame a su proveedor de atención médica para determinar si usted tiene señales y síntomas compatibles con COVID-19 y si deben hacerle una prueba – si usted no tiene proveedor de atención médica o no tiene seguro médico, llame al 2-1-1 para asistencia.

Los Centros de Salud Pública del Condado de San Diego NO hacen pruebas del COVID-19.



¿CÓMO SE TRATA LA COVID-19?

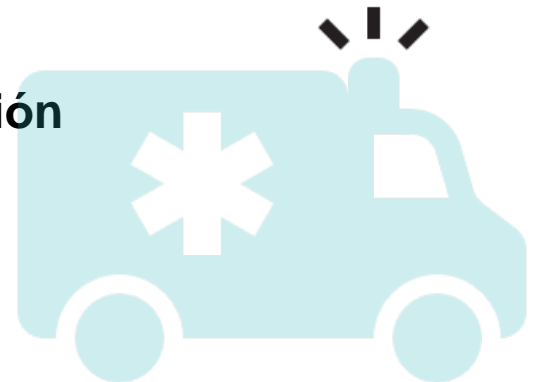
- No hay un tratamiento antiviral específico recomendado para la infección de COVID-19.
 - La comunidad científica y médica está realizando investigaciones de medicamento antiviral que se pueda utilizar para tratar o prevenir la infección de COVID-19, y se están realizando ensayos clínicos para estudiar estos medicamentos.
- Las personas infectadas deben recibir cuidados de apoyo para ayudar a aliviar síntomas. En casos graves, el tratamiento debe incluir atención médica para apoyar el funcionamiento de los órganos vitales.
- El proveedor de atención médica puede aconsejar a las personas que no están suficientemente enfermas como para ser internadas en un hospital y que solo están levemente enfermas que se aíslen y se cuiden en casa – [Vea las recomendaciones de los CDC para la recuperación en casa.](#)
- Personas con mayor riesgo de enfermedad grave si se infectan con el virus COVID-19 deben comunicarse con su proveedor de atención médica temprano para buscar tratamiento, incluso si su enfermedad aún es leve.

¿QUIÉN TIENE MAYOR RIESGO?



Basado en información de los infectados con COVID-19 desde el principio en China, algunas persona corren mayor riesgo de enfermarse gravemente si se llegan a infectar con este virus. Los siguientes grupos tienen mayor riesgo incluyen:

- **Adultos mayores** — entre más edad tenga la persona, mayor es el riesgo
- **Personas con condiciones médicas crónicas, tal como:**
 - Enfermedad del corazón
 - Diabetes
 - Enfermedad pulmonar
- **Individuos que padecen de inmunodepresión**



¿QUIÉN DEBE HACERSE LA PRUEBA DE COVID-19?



Basado en nuestro conocimiento de COVID-19, la situación actual en el condado de San Diego, y la guía de los CDC, pruebas de COVID-19 solo se recomiendan para las poblaciones prioritarias.

Poblaciones prioritarias incluyen a cualquier persona que tenga señas y síntomas compatibles a la COVID-19 – fiebre, tos, o dificultad al respirar Y pertenece a uno de los siguientes grupos:

- Cualquier persona que haya sido internada en un hospital y muestra evidencia de tener enfermedad respiratoria de vías inferiores sin un diagnóstico alternativo
- Cualquier residente de una instalación de cuidado de largo plazo o asilo de ancianos – esto incluye instalaciones de enfermería especializada y vivienda asistida, tanto como personas que cuidan a personas de mayor edad.
- Personas con mayor riesgo de complicaciones – Adultos mayores de 65 años y personas con condiciones médicas subyacentes
- Personas que viven en lugares congregados, como albergues para las personas sin hogar
- Trabajadores de salud, servicios de emergencia, y otros trabajadores de emergencias.

A individuos sin síntomas no se les da la prioridad para hacerles la prueba.

¿QUÉ PUEDE HACER?



Como actualmente no hay medicamentos disponibles para tratar o proteger contra COVID-19, **la mejor manera de prevenir enfermarse es evitar exponerse al virus.**

- Siga las [Órdenes de la Oficial de Salud Pública de San Diego](#) Y la [Orden Ejecutiva del Oficial de Salud Pública de California](#).
- Quédese en casa lo más que sea posible, especialmente si corre [mayor riesgo](#) de presentar complicaciones de salud si se expone.
- Si sale, mantenga distanciamiento social.
- Lávese las manos a menudo con agua y jabón por lo menos 20 segundos— si no tiene agua y jabón, use un desinfectante para las manos que contenga por lo menos 60% alcohol.
- Evite tocarse los ojos, nariz y boca sin haberse lavado las manos.
- [Limpie y desinfecte](#) objetos y superficies que se tocan frecuentemente.
- Evite contacto cercano con personas enfermas.
- Quédese en casa y aíslese de otros en su hogar si está enfermo.
- Cúbrase la nariz y boca con un pañuelo desechable o el ángulo interno del codo al toser o estornudar. Deseche los pañuelos en la basura.
- Use un cubre bocas o una máscara [si está enfermo](#) para prevenir que se siga propagando el virus – [cubierta de tela para la cara](#) se recomienda para **TODOS** cuando este en un lugar público donde las medidas de distanciamiento social son difíciles de mantener.



TODOS NECESITAN QUEDARSE EN CASA

Excepto por necesidades esenciales o aquellos trabajadores que han sido designados como esenciales para la infraestructura crítica.

Trabajadores esenciales pueden ser de los siguientes sectores:

- | | |
|--|--|
| <ul style="list-style-type: none">• Cuidado de Salud/Salud Pública• Servicios de Emergencia• Cumplimiento de la Ley, Seguridad Pública, y Personal de Auxilio• Obras Públicas | <ul style="list-style-type: none">• Alimentos y Agricultura• Energía — Electricidad, Petróleo, y Gas Natural y Propano• Agua y Aguas Residuales• Transportación y Logística |
|--|--|

[Para más detalles, vea CA.gov para la lista de Trabajadores de Infraestructura Crítica Esencial.](#)

Deben mantener distanciamiento social en lugares abiertos:

- | | |
|--|---|
| <ul style="list-style-type: none">• Mercados de comida, sitios de distribución de alimentos caritativos, tiendas de abarrotes• Restaurantes—<i>SOLO para recoger comida, entrega o autoservicio</i>• Farmacias | <ul style="list-style-type: none">• Bancos• Gasolineras• Lavanderías/Cuarto de Lavar• Ferreterías/tiendas para mejoras de hogar• Aeropuertos y transportación pública |
|--|---|

¿QUÉ ES DISTANCIAMIENTO SOCIAL?



El distanciamiento social es una práctica recomendada por oficiales de salud pública para detener o disminuir la propagación de una enfermedad contagiosa.

Conforme sigue incrementando el número de casos de COVID-19 en nuestra región y el virus comienza a propagarse en nuestras comunidades, se implementan medidas de distanciamiento social — **La clave es minimizar el número de reuniones lo más que sea posible y crear distancia física entre individuos.**

- Se recomienda una distancia de 6 pies o 2 metros entre individuos.
- Reuniones se deben limitar y SOLO ocurrir si la ubicación permite que la gente mantenga una separación de 6 pies de todas las personas, excepto miembros de su familia.
- Se recomienda que las personas con mayor riesgo se queden en casa tanto sea posible.



¿CUÁL ES LA DIFERENCIA ENTRE CUARENTENA Y AISLAMIENTO?



El aislamiento y la cuarentena se utilizan para proteger al público para evitar que se expongan a personas infectadas o a personas que puedan estar infectadas por medio de separarlos de otros para limitar la propagación de una enfermedad infecciosa.

CUARENTENA

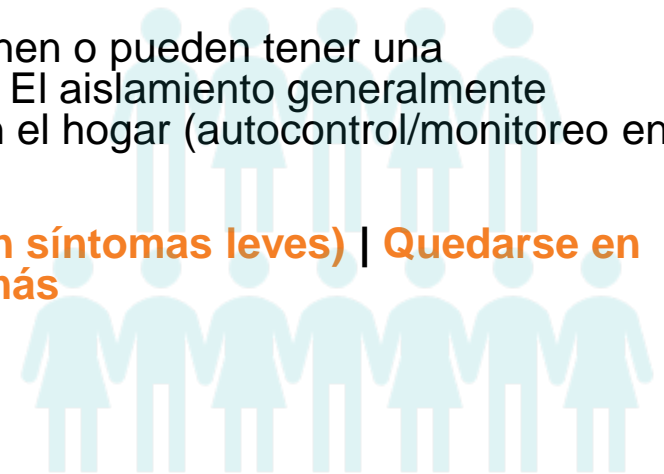
Se usa para separar y restringir el movimiento de personas **que están bien** pero que pueden haber estado expuestas a una enfermedad infecciosa para ver si se enferman. Estas personas pueden haber estado expuestas a una enfermedad y no lo saben, o pueden tener la enfermedad pero no muestran síntomas.

Persona sana | Expuesta | Quedarse en casa y alejado de los demás

AISLAMIENTO

Se utiliza para separar a las **personas enfermas** (que tienen o pueden tener una enfermedad infecciosa) de las personas que están sanas. El aislamiento generalmente ocurre en un entorno hospitalario, pero se puede hacer en el hogar (autocontrol/monitoreo en el hogar) o en una instalación especial.

Persona con COVID-19 | Persona enferma (hasta con síntomas leves) | Quedarse en casa alejado de los demás

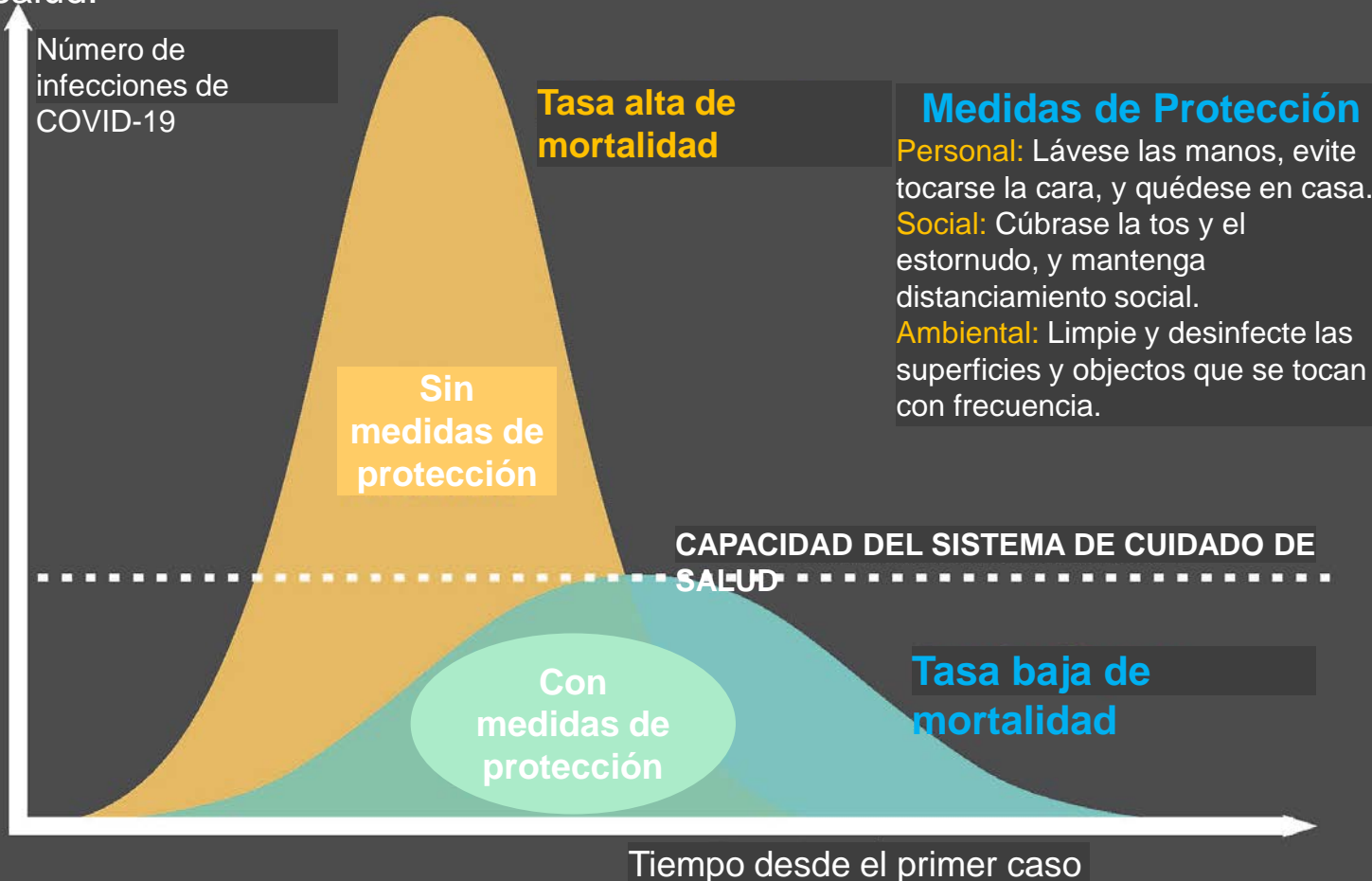


¿CÓMO PREVIENEN LA PROPAGACION DE COVID-19 LAS ORDENES DE SALUD PÚBLICA?



Aplanar la Curva

Las medidas de protección pueden tener un gran impacto en la disminución de la tasa de infección y disminuir la presión sobre el sistema de cuidado de salud.



VIAJEROS DE REGRESO DE PAÍSES CON MAYOR RIESGO



Hay transmisión amplia, continua de COVID-19 mundialmente. Cualquier persona que haya viajado internacionalmente en los pasados 14 días debe permanecer en casa 14 días desde el día que regrese y monitorear su salud —[Extranjeros que visitaron países con mayor riesgo se les negará la entrada a los Estados Unidos.](#)

NO VIAJE

Los CDC recomiendan que los viajeros eviten todos los viajes que no sean esenciales a todos los destinos internacionales debido al impacto global de COVID-19.

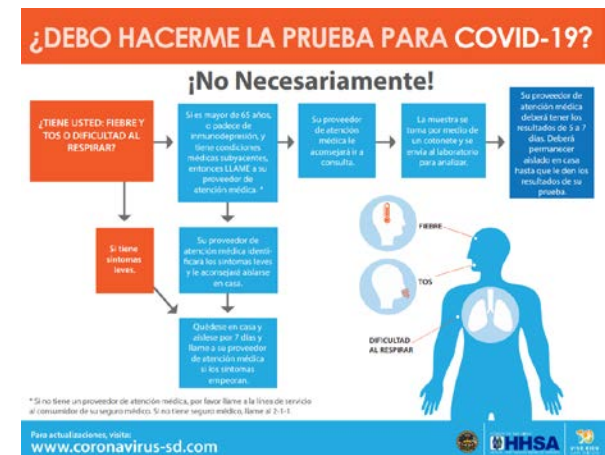
- [Asesoramiento de Riesgo por COVID-19 por País y Avisos Actualizados de Viaje](#)
- [Información para Viajeros de Regreso de Países con Mayor Riesgo](#)
- [Recursos de Comunicación para Viajeros](#)
- [Viajes: Preguntas Frecuentes y Respuestas](#)

¿QUÉ DEBE HACER SI CREE QUE TIENE COVID-19?



Si se siente enfermo y piensa que ha sido expuesto al virus COVID-19 quédese en casa y **llame** a su médico para que le den consulta por teléfono:

- Quédese en casa excepto para cuidado médico — Restringa actividades fuera del hogar
- Sepárese de otras personas en su hogar
- Llame por teléfono antes de ir al doctor para consulta – no todos los que tienen síntomas necesitan hacerse la prueba de COVID-19.
- Use cubrebocas o máscara si está alrededor de los demás.
- Cúbrase al toser o estornudar
- Lávese las manos frecuentemente
- Evite compartir artículos personales domésticos —Trastes, tasas, cubiertos, toallas, etc.
- Limpie todas las superficies de “alto contacto” diariamente
- Monitoree sus síntomas—Busque atención médica de inmediato si su enfermedad empeora



¿QUÉ ESTÁ PASANDO EN EL CONDADO DE SAN DIEGO?



Ha habido un incremento rápido en el número de casos de COVID-19 en el condado de San Diego y la transmisión comunitaria se está haciendo más extensa.

North Island

La Oficial de Salud Pública del Condado de San Diego ha emitido órdenes y regulaciones de emergencia ante la situación de COVID-19 en el condado de San Diego—Estas órdenes son en conjunto con la orden Ejecutiva “Quédense en Casa” emitida por el gobernador de California.

Los Oficiales de Salud del Condado de San Diego están trabajando continuamente con los CDC, el Departamento de Salud Pública de California (CDPH, siglas en inglés), y la comunidad médica local y están utilizando procedimientos estándar existentes para aislar, evaluar, e investigar a pacientes bajo investigación – **diario hay una rueda de prensa para dar informes sobre la situación actual por COVID-19 en el condado de San Diego.**

Para información acerca de la situación actual de COVID-19 en el condado de San Diego, visite www.coronavirus-sd.com

¿POR QUÉ HAY TANTO EN LAS NOTICIAS SOBRE EL NUEVO CORONAVIRUS?



- **¡Es nuevo!** La Organización Mundial de la Salud identificó este nuevo coronavirus solo a partir de diciembre del 2019.
- **Esta es una situación de salud pública en rápida evolución.** Hay decenas de miles de casos confirmados en el mundo.
- **La tasa de transmisión y el número de países que con propagación comunitaria pone de nervios a la gente.**
- **Tememos lo desconocido:** hay mucho que aprender sobre este virus.
- **La gente tiene curiosidad – se está monitoreando muy de cerca para que todas las actualizaciones se informen.**
- **Es una pandemia – el COVID-19 está afectando directamente a la gente en todo el mundo.**

PUNTOS PRINCIPALES

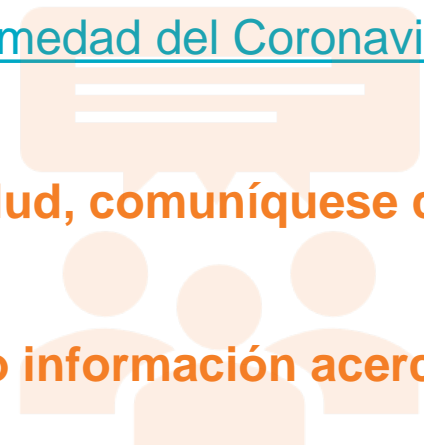


- Aunque el epicentro de este brote de coronavirus empezó en China, se a propagado mundialmente. Hay propagación local en San Diego.
- La mejor manera de prevenir enfermarse es por medio de evitar ser expuesto al virus.
- Todos deben quedarse en casa lo más que sea posible y mantener distanciamiento social cuando estén fuera en público.
- Lavarse las manos y desinfectar superficies de alto contacto puede ayudar a prevenir la propagación del virus.
- Se recomienda usar cubierta de tela para la cara para disminuir la propagación del virus por medio de personas que están infectadas y aún no lo saben.
- Hacerse prueba de COVID-19 solo se recomienda a poblaciones prioritarias.
- El Condado de San Diego está trabajando estrechamente con socios locales, estatales y federales para prepararse y responder a esta amenaza a la salud pública.



LOS SIGUIENTES RECURSOS ESTÁN DISPONIBLES PARA MÁS INFORMACIÓN:

- [Condado de San Diego Enfermedad de Coronavirus 2019 \(www.coronavirus-sd.com\)](http://www.coronavirus-sd.com)
- [Departamento de Salud Pública de California Enfermedad del Coronavirus](#)
- [Centros para el Control y Prevención de Enfermedades, Enfermedad del Coronavirus 2019 \(COVID-19\)](#)
- [Organización Mundial de la Salud brote de la Enfermedad del Coronavirus \(COVID-19\)](#)
- **Si tiene preguntas o dudas relacionadas a la salud, comuníquese con proveedor de atención médica.**
- **Para preguntas generales acerca de COVID-19 o información acerca de recursos comunitarios, llame al 2-1-1.**



¿PREGUNTAS?





¡Gracias!